

Муниципальное дошкольное образовательное учреждение
Крестово-Городищенский детский сад «Малыш»

СОГЛАСОВАНО
Педагогическим советом
МДОУ Крестово-Городищенский
детский сад «Малыш»
(протокол от 14 апреля 2023 г. № 3)



Отчет о результатах самообследования

Муниципального дошкольного образовательного учреждения
Крестово-Городищенский детский сад «Малыш» за 2022 год

Общие сведения об образовательной организации.

Наименование образовательной организации	Муниципальное дошкольное образовательное учреждение Крестово-Городищенский детский сад «Малыш»
Руководитель	Иванова Светлана Родионовна
Адрес организации	433408, Ульяновская область, Чердаклинский район, с. Крестово-Городище, ул. Чапаева. 52 а
Телефон, факс	88423153171
Адрес электронной почты	ds-malysh@mail.ru
Учредитель	МУ управления образования МО «Чердаклинский район»
Дата создания	1968 г
Лицензия	от 28.10.2015 г № 2642, серия 73Л01 № 0001183

Муниципальное дошкольное образовательное учреждение Крестово-Городищенский детский сад «Малыш» (далее – Учреждение) расположено в сельской местности вдали от производящих предприятий и торговых мест. Здание Учреждения приспособленное. Проектная наполняемость на 52 мест. Общая площадь здания 745 кв. м, из них площадь помещений, используемых непосредственно для нужд образовательного процесса, 408 кв. м.

Цель деятельности Учреждения – осуществление образовательной деятельности по реализации образовательных программ дошкольного образования.

Предметом деятельности Учреждения является формирование общей культуры, развитие физических, интеллектуальных, нравственных, эстетических и личностных качеств, формирование предпосылок учебной деятельности, сохранение и укрепление здоровья воспитанников.

Режим работы Учреждения.

Рабочая неделя – пятидневная, с понедельника по пятницу. Длительность пребывания детей в группах – 10,5 часов. Режим работы групп – с 7,30 до 18:00.

Аналитическая часть.

I. Оценка образовательной деятельности

Образовательная деятельность в Учреждении организована в соответствии с Федеральным законом от 29.12.2012 № 273-ФЗ «Об образовании в Российской Федерации», ФГОС дошкольного образования. С 01.01.2021 Детский сад функционирует в соответствии с требованиями СП 2.4.3648-20 «Санитарно-эпидемиологические требования к организациям воспитания и обучения, отдыха и оздоровления детей и молодежи», а с 01.03.2021 — дополнительно с требованиями СанПиН 1.2.3685-21 «Гигиенические нормативы и требования к обеспечению безопасности и (или) безвредности для человека факторов среды обитания».

Образовательная деятельность ведется на основании утвержденной основной образовательной программы дошкольного образования, которая составлена в соответствии с ФГОС дошкольного образования с учетом примерной образовательной программы дошкольного образования, санитарно-эпидемиологическими правилами и нормативами

Учреждение посещают 54 воспитанника в возрасте от 1,6 до 7 лет и сформированы 2 разновозрастные группы общеразвивающей направленности:

- 1 разновозрастная «Звездочка» - 26
- 2 разновозрастная «Капелька»- 28

С июля 2022 г стало возможным проводить массовые мероприятия со смешанными коллективами даже в закрытых помещениях, отменили групповую изоляцию. Также стало необязательно дезинфицировать музыкальный зал в конце рабочего дня, игрушки и другое оборудование. Персонал смог работать без масок.

Снятие антиковидных ограничений позволило наблюдать динамику улучшения образовательных достижений воспитанников. Дети стали активнее демонстрировать познавательную активность в деятельности, участвовать в межгрупповых мероприятиях, спокойнее вести на

прогулках. Воспитатели отметили, что в летнее время стало проще укладывать детей спать и проводить занятия.

Воспитательная работа

С 01.09.2021 Учреждение реализует рабочую программу воспитания и календарный план воспитательной работы, которые являются частью основной образовательной программы дошкольного образования.

За 1,5 года реализации программы воспитания родители выражают удовлетворенность воспитательным процессом в Учреждении, что отразилось на результатах анкетирования, проведенного 24.11.2022 г. Вместе с тем, родители высказали пожелания по введению мероприятий в календарный план воспитательной работы Учреждения, проводить открытые мероприятия совместно с родителями, участвовать в конкурсах. Чтобы выбрать стратегию воспитательной работы, в 2022 году проводился анализ состава семей воспитанников.

Характеристика семей по составу

Состав семьи	Количество семей	Процент от общего количества семей воспитанников
Полная	50	92,6%
Неполная с матерью	4	7,4 %
Неполная с отцом	3	5,6 %
Оформлено опекунов	1	1,9%

Характеристика семей по количеству детей

Количество детей в семье	Количество семей	Процент от общего количества семей воспитанников
Один ребенок	18	33,3%
Два ребенка	15	27,8%
Три ребенка и более	21	38,9%

Воспитательная работа строится с учетом индивидуальных особенностей воспитанников, с использованием разнообразных форм и методов, в тесной взаимосвязи воспитателей, специалистов и родителей. воспитанникам из неполных семей уделяется большее внимание в первые месяцы после зачисления в Учреждение.

Дополнительное образование.

С 2021 году на базе СОШ Крестовогородищенской через ЦДОД организовали дополнительное образование. В 2022 г работа с воспитанниками ведется по 2 направлениям:

- 1) «Солнечные ступеньки».
- 2) «Секреты бумажного листа»

В дополнительном образовании задействовано от 5 до 7 лет - 15 воспитанников Учреждения и посещают дополнительное образование дети, которые не посещают Учреждение.

Анализ, проведенный в ноябре 2022 года , данных по посещению детьми занятий дополнительного образования показывает, что в 2022 родители заинтересованы дополнительным образованием. И родители высказали свое мнение, что дополнительное образование в Учреждении реализуется не в самом Учреждении, что не удобно для родителей, а для этого необходимо улучшить материальную базу, провести ремонт пустующего помещения, установить забор по периметру территории.

II. Оценка системы управления организации

Управление осуществляется в соответствии с действующим законодательством и уставом Учреждения.

Управление Учреждением строится на принципах единоначалия и коллегиальности. Коллегиальными органами управления являются: Управляющий совет, Педагогический совет, общее собрание работников. Единоличным исполнительным органом является руководитель — заведующий МДОУ.

Органы управления, действующие в Учреждении

Наименование органа	Функции
Заведующий	Контролирует работу и обеспечивает эффективное

	<p>взаимодействие структурных подразделений организации, утверждает штатное расписание, отчетные документы организации, осуществляет общее руководство Учреждением</p>
Управляющий совет	<p>Рассматривает вопросы: развития образовательной организации; финансово-хозяйственной деятельности; материально-технического обеспечения</p>
Педагогический совет	<p>Осуществляет текущее руководство образовательной деятельностью Учреждения, в том числе рассматривает вопросы: развития образовательных услуг; регламентации образовательных отношений; разработки образовательных программ; выбора учебников, учебных пособий, средств обучения и воспитания; материально-технического обеспечения образовательного процесса; аттестации, повышении квалификации педагогических работников; координации деятельности методических объединений</p>
Общее собрание работников	<p>Реализует право работников участвовать в управлении образовательной организацией, в том числе: участвовать в разработке и принятии коллективного договора, Правил трудового распорядка, изменений и дополнений к ним; принимать локальные акты, которые регламентируют деятельность образовательной организации и связаны с правами и обязанностями работников; разрешать конфликтные ситуации между</p>

	<p>работниками и администрацией образовательной организации;</p> <p>вносить предложения по корректировке плана мероприятий организации, совершенствованию ее работы и развитию материальной базы</p>

Структура и система управления соответствуют специфике деятельности Учреждения.

III. Оценка содержания и качества подготовки обучающихся

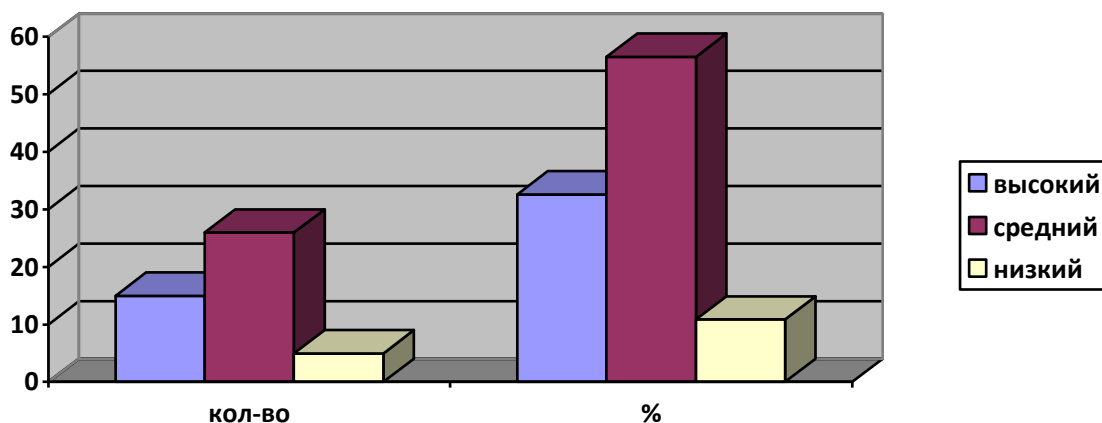
Уровень развития детей анализируется по итогам педагогической диагностики. Формы проведения диагностики:

диагностические занятия (по каждому разделу программы);

диагностические срезы;

наблюдения, итоговые занятия.

Разработаны диагностические карты освоения основной образовательной программы дошкольного образования Учреждения (ООП Учреждения) в каждой возрастной группе. Карты включают анализ уровня развития воспитанников в рамках целевых ориентиров дошкольного образования и качества освоения образовательных областей. Так, результаты качества освоения ООП Учреждения на конец 2022 года выглядят следующим образом:



В мае 2022 года педагоги Учреждения проводили обследование воспитанников подготовительной группы на предмет оценки сформированности предпосылок к учебной деятельности в количестве 8 воспитанников. Задания позволили оценить уровень сформированности предпосылок к учебной деятельности: возможность работать в соответствии с фронтальной инструкцией (удержание алгоритма деятельности), умение самостоятельно действовать по образцу и осуществлять контроль, обладать определенным уровнем работоспособности, а также вовремя остановиться в выполнении того или иного задания и переключиться на выполнение следующего, возможностей распределения и переключения внимания, работоспособности, темпа, целенаправленности деятельности и самоконтроля.

Результаты педагогического анализа показывают преобладание детей с средним уровнями развития при прогрессирующей динамике на конец учебного года, это было связано с высоким процентом заболеваемости взрослых и воспитанников.

Учреждение скорректировало ООП ДО с целью включения тематических мероприятий по изучению государственных символов в рамках всех образовательных областей.

Образовательная область	Формы работы	Что должен усвоить воспитанник
Познавательное развитие	Игровая деятельность Театрализованная деятельность Чтение стихов о Родине, флаге и т.д.	Получить информацию об окружающем мире, малой родине, Отечестве, социокультурных ценностях нашего народа, отечественных традициях и праздниках, госсимволах, олицетворяющих Родину
Социально-коммуникативное развитие		Усвоить нормы и ценности, принятые в обществе, включая моральные и

		нравственные. Сформировать чувство принадлежности к своей семье, сообществу детей и взрослых
Речевое развитие		Познакомиться с книжной культурой, детской литературой. Расширить представления о госсимволах страны и ее истории
Художественно-эстетическое развитие	Творческие формы – рисование, лепка, художественное слово, конструирование и др.	Научиться ассоциативно связывать госсимволы с важными историческими событиями страны
Физическое развитие	Спортивные мероприятия	Научиться использовать госсимволы в спортивных мероприятиях, узнать, для чего это нужно

IV. Оценка организации учебного процесса (воспитательно-образовательного процесса)

В основе образовательного процесса в Учреждения лежит взаимодействие педагогических работников, администрации и родителей. Основными участниками образовательного процесса являются дети, родители, педагоги.

Основные форма организации образовательного процесса:
совместная деятельность педагогического работника и воспитанников в рамках организованной образовательной деятельности по освоению основной общеобразовательной программы;
самостоятельная деятельность воспитанников под наблюдением педагогического работника.

Занятия в рамках образовательной деятельности ведутся по подгруппам.

Продолжительность занятий соответствует СанПиН 1.2.3685-21 и составляет:

в подгруппах с детьми от 1,5 до 3 лет — до 10 мин;

в подгруппах с детьми от 3 до 4 лет — до 15 мин;

в подгруппах с детьми от 4 до 5 лет — до 20 мин;

в подгруппах с детьми от 5 до 6 лет — до 25 мин;

в подгруппах с детьми от 6 до 7 лет — до 30 мин.

Между занятиями в рамках образовательной деятельности предусмотрены перерывы продолжительностью не менее 10 минут.

Основной формой занятия является игра. Образовательная деятельность с детьми строится с учётом индивидуальных особенностей детей и их способностей. Выявление и развитие способностей воспитанников осуществляется в любых формах образовательного процесса.

Чтобы не допустить распространения коронавирусной инфекции, администрация Учреждения в 2022 году продолжила соблюдать ограничительные и профилактические меры в соответствии с СП 3.1/2.4.3598-20:

- ежедневный усиленный фильтр воспитанников и работников — термометрию с помощью бесконтактных термометров и опрос на наличие признаков инфекционных заболеваний. Лица с признаками инфекционных заболеваний изолируются, а Учреждение уведомляет территориальный орган Роспотребнадзора;
- еженедельную генеральную уборку с применением дезинфицирующих средств, разведенных в концентрациях по вирусному режиму;
- дезинфекцию посуды, столовых приборов после каждого использования;
- использование бактерицидных установок в групповых комнатах;
- частое проветривание групповых комнат в отсутствие воспитанников;
- проведение всех занятий в помещениях групповой ячейки или на открытом воздухе отдельно от других групп;
- требование о заключении врача об отсутствии медицинских противопоказаний для пребывания в Учреждении ребенка, который переболел или контактировал с больным COVID-19.

В 2022 году в Учреждении появилось 2 воспитанника, чьи родители – отцы принимают участие в специальной военной операции на территории ДНР и ЛНР.

V. Оценка качества кадрового обеспечения

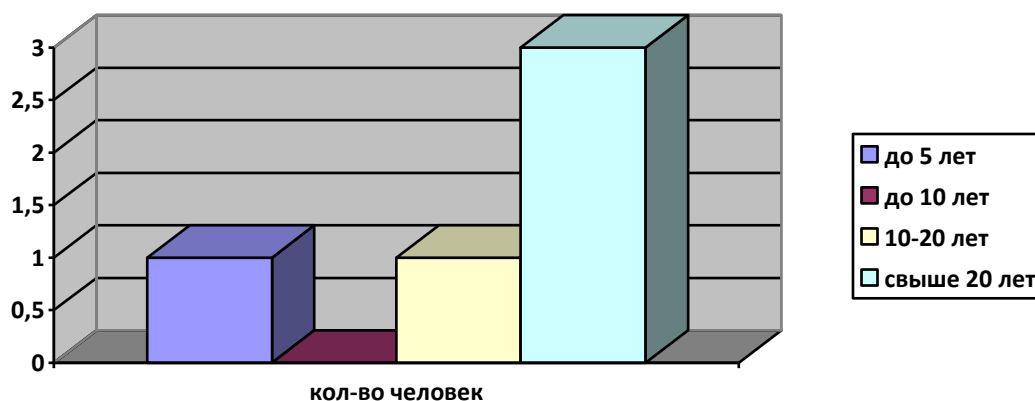
Учреждение укомплектован педагогами на 100 процентов согласно штатному расписанию. Всего работают 5 человек. Педагогический коллектив Учреждения насчитывает 2 специалиста: музыкальный руководитель, инструктор по физическому воспитанию. Соотношение воспитанников, приходящихся на 1 взрослого:

воспитанник/педагоги — 9/1;

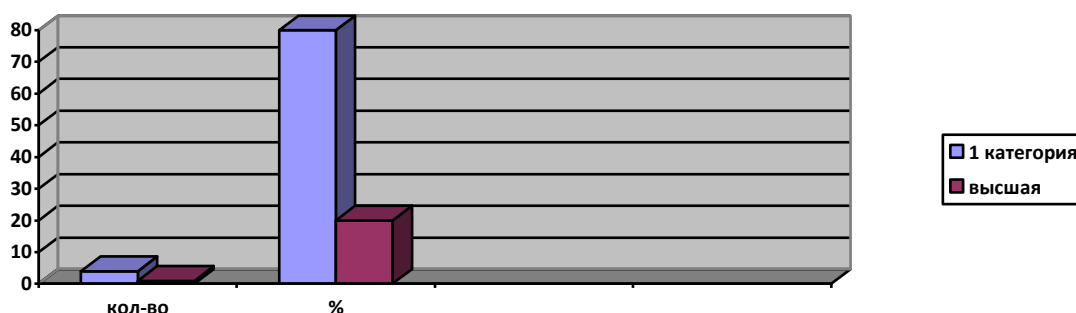
воспитанники/все сотрудники — 29/1.

За 2022 год педагогические работники прошли аттестацию и получили: первую квалификационную категорию — 1 инструктор по физизо.

Диаграмма с характеристиками кадрового состава Учреждения **стаж педагогических работников:**



Анализ квалификационного уровня педагогических работников:



По итогам 2022 года Учреждение перешел на применение профессиональных стандартов. Из 5 педагогических работников учреждения все соответствуют квалификационным требованиям

профстандарта «Педагог». Их должностные инструкции соответствуют трудовым функциям, установленным профстандартом «Педагог».

Педагоги постоянно повышают свой профессиональный уровень, эффективно участвуют в работе методических объединений, знакомятся с опытом работы своих коллег и других дошкольных учреждений, а также саморазвиваются. Все это в комплексе дает хороший результат в организации педагогической деятельности и улучшении качества образования и воспитания дошкольников. Инструктор по физво Шорникова Е.В сочетает на ряду с физическими упражнениями танцевальные движения под музыку.

В 2022 году педагоги Учреждения приняли участие:

- областного научно-практического семинара «Формирование у дошкольников предпосылок функциональной грамотности в области естествознания»;
- вебинар «Физическое развитие и воспитание детей дошкольного возраста».

С марта 2022 года Учреждение ведет учет микротравм работников. На основании этого разработали и утвердили план мероприятий по устранению рисковым мест рабочего процесса, а именно:

- модернизировать песочницы и сделать деревянную крышку люка с нетравматичным замком;
- заменить стулья в методическом кабинете на новые, выполненные из безопасных материалов;
- заменить дверь в пищеблок.

VI. Оценка учебно-методического и библиотечно-информационного обеспечения

В Учреждении библиотека является составной частью методической службы.

Библиотечный фонд располагается в методическом кабинете, группах Учреждения. Библиотечный фонд представлен методической литературой по всем образовательным областям основной общеобразовательной программы, детской художественной литературой, периодическими изданиями, а также другими информационными ресурсами на различных электронных носителях. В каждой возрастной группе имеется банк необходимых учебно-методических пособий, рекомендованных для

планирования воспитательно-образовательной работы в соответствии с обязательной частью ООП.

В 2022 году Учреждение пополнил учебно-методический комплект к примерной общеобразовательной программе дошкольного образования «От рождения до школы» в соответствии с ФГОС. Приобрели наглядно-дидактические пособия:

- серии «Рассказы по картинкам», «Играем в сказку», «Искусство детям»;
- картины для рассматривания, плакаты;
- комплексы для оформления родительских уголков;
- ширма для кукольного театра

Оборудование и оснащение методического кабинета не достаточно для реализации образовательных программ. В методическом кабинете созданы условия для возможности организации совместной деятельности педагогов. Однако кабинет недостаточно оснащен техническим и компьютерным оборудованием.

Информационное обеспечение Учреждения включает: 2 компьютера, многофункциональная техника, мультимедийный проектор и экран, телевизор для образовательной деятельности в группе.

В Учреждении учебно-методическое и информационное обеспечение не достаточно для организации образовательной деятельности и эффективной реализации образовательных программ.

VII. Оценка материально-технической базы

В Учреждении сформирована материально-техническая база для реализации образовательных программ, жизнеобеспечения и развития детей, оборудованы помещения:

- групповые помещения — 2;
- кабинет заведующего — 1;
- методический кабинет — 1;
- музыкальный зал (совмещен со спортивным)— 1;
- пищеблок — 1;
- прачечная — 1;
- медицинский кабинет — 3;
- помещение инструктора по физо – 1;
- помещение для музыкального руководителя – 1;

- кабинет завхоза;
- зона дорожной безопасности.

При создании предметно-развивающей среды воспитатели учитывают возрастные, индивидуальные особенности детей своей группы. Оборудованы групповые комнаты, включающие игровую, познавательную, обеденную зоны, отдельная спальня.

В 2022 году Учреждение провел текущий ремонт музыкального зала, медкабинета, приемной 2 групп, заменили унитазы в 2 группах, новые водонагреватели. Провели переоформление кабинета по ПДД, обновили оборудование для физкультурных занятий – ребристая доска, наклонная доска, мячи по количеству воспитанников, модульный коврик ОРТДОН.

Материально-техническое состояние Учреждения и территории соответствует действующим санитарным требованиям к устройству, содержанию и организации режима работы в дошкольных организациях, правилам пожарной безопасности, требованиям охраны труда.

Установили новые входные двери в групповые помещения с электронными ключами, для безопасности воспитанников, покрасили с внутренней стороны здание Учреждения.

VIII. Оценка функционирования внутренней системы оценки качества образования

В Учреждении утверждено положение о внутренней системе оценки качества образования от 25.10.2017г. Мониторинг качества образовательной деятельности в 2022 году показал удовлетворительную работу педагогического коллектива по всем показателям .

Состояние здоровья и физического развития воспитанников удовлетворительные. 80 процентов воспитанников успешно освоили образовательную программу дошкольного образования в своей возрастной группе. Воспитанники подготовительных групп показали средние показатели готовности к школьному обучению. В течение года воспитанники Учреждения успешно участвовали в конкурсах и мероприятиях различного уровня:

- грамота межрегиональных творческих конкурсах в рамках межрегиональных Арских чтений.
- диплом– победитель 1 место всероссийского конкурса «Осенняя поэзия».
- диплом «Я –патриот».

- участвовали в исследовательском проекте на уровне района

В период с 12.10.2022 по 19.10.2022 проводилось анкетирование 45 родителей, получены следующие результаты:

доля получателей услуг, положительно оценивающих доброжелательность и вежливость работников организации, — 87 %;

доля получателей услуг, удовлетворенных компетентностью работников организации, — 90%;

доля получателей услуг, удовлетворенных материально-техническим обеспечением организации, — 58 %;

доля получателей услуг, удовлетворенных качеством предоставляемых образовательных услуг, — 92% процента;

доля получателей услуг, которые готовы рекомендовать организацию родственникам и знакомым, —83 %.

Анкетирование родителей показало удовлетворенность качеством предоставляемых услуг.

Результаты анализа опроса родителей (законных представителей) об оценке применения Учреждением дистанционных технологий свидетельствуют о достаточном уровне удовлетворенности качеством образовательной деятельности в дистанционном режиме. Так, 63% родителей отмечают, что работа воспитателей при проведении онлайн-занятий была качественной, 31% родителей частично удовлетворены процессом дистанционного освоения образовательной программы и 10% не удовлетворены. При этом родители считают, что у детей периодически наблюдалось снижение интереса мотивации к занятиям в дистанционном режиме, что связывают с качеством связи и форматом проведения занятий, в том числе и посредством гаджетов.

Результаты анализа показателей деятельности организации

Данные приведены по состоянию на 30.12.2022.

Показатели	Единица измерения	Количество
Образовательная деятельность		
Общее количество воспитанников, которые обучаются по программе дошкольного образования в том числе обучающиеся:	человек	54

в режиме полного дня (8–12 часов)		54
в режиме кратковременного пребывания (3–5 часов)		0
в семейной дошкольной группе		0
по форме семейного образования с психолого-педагогическим сопровождением, которое организует Детский сад		0
Общее количество воспитанников в возрасте до трех лет	человек	14
Общее количество воспитанников в возрасте от трех до восьми лет	человек	40
Количество (удельный вес) детей от общей численности воспитанников, которые получают услуги присмотра и ухода, в том числе в группах:	человек (процент)	
8—12-часового пребывания		54 (100%)
12—14-часового пребывания		0 (0%)
круглосуточного пребывания		0 (0%)
Численность (удельный вес) воспитанников с ОВЗ от общей численности воспитанников, которые получают услуги:	человек (процент)	
по коррекции недостатков физического, психического развития		0 (0%)
обучению по образовательной программе дошкольного образования		0 (0%)
присмотру и уходу		0 (0%)
Средний показатель пропущенных по болезни дней на одного воспитанника	день	35
Общая численность педработников, в том числе количество педработников:	человек	5
с высшим образованием		0
высшим образованием педагогической направленности (профиля)		0
средним профессиональным образованием		5
средним профессиональным образованием педагогической направленности (профиля)		5
Количество (удельный вес численности) педагогических работников, которым по результатам аттестации	человек (процент)	1 (20%)

присвоена квалификационная категория, в общей численности педагогических работников, в том числе:		
с высшей		0 (0%)
первой		1 (20%)
Количество (удельный вес численности) педагогических работников в общей численности педагогических работников, педагогический стаж работы которых составляет:	человек (процент)	
до 5 лет		1 (20%)
больше 30 лет		1 (20%)
Количество (удельный вес численности) педагогических работников в общей численности педагогических работников в возрасте:	человек (процент)	
до 30 лет		0 (0%)
от 55 лет		1(20%)
Численность (удельный вес) педагогических и административно-хозяйственных работников, которые за последние 5 лет прошли повышение квалификации или профессиональную переподготовку, от общей численности таких работников	человек (процент)	0 (0%)
Численность (удельный вес) педагогических и административно-хозяйственных работников, которые прошли повышение квалификации по применению в образовательном процессе ФГОС, от общей численности таких работников	человек (процент)	6 (75 %)
Соотношение «педагогический работник/воспитанник»	человек/человек	9/1
Наличие в Детском саду:	да/нет	
музыкального руководителя		да
инструктора по физической культуре		да
учителя-логопеда		нет
логопеда		нет
учителя-дефектолога		нет
педагога-психолога		нет
Инфраструктура		
Общая площадь помещений, в которых осуществляется образовательная деятельность, в расчете на одного	кв. м	6

воспитанника		
Площадь помещений для дополнительных видов деятельности воспитанников	кв. м	78
Наличие в Детском саду: физкультурного зала	да/нет	
музыкального зала		да
прогулочных площадок, которые оснащены так, чтобы обеспечить потребность воспитанников в физической активности и игровой деятельности на улице		да

Анализ показателей указывает на то, что Учреждение имеет достаточную инфраструктуру, которая соответствует требованиям СП 2.4.3648-20 «Санитарно-эпидемиологические требования к организациям воспитания и обучения, отдыха и оздоровления детей и молодежи» и позволяет реализовывать образовательные программы в полном объеме в соответствии с ФГОС ДО.

Учреждение укомплектовано достаточным количеством педагогических и иных работников, которые имеют первую квалификацию и регулярно проходят повышение квалификации, что обеспечивает результативность образовательной деятельности.